

ENUMERATIO SCOLYTIDARUM E GUYANA, VENEZUELA ET COLUMBIA NATARUM  
MUSEI HISTORICO-NATURALIS PARISIORUM, DESCRIPTIONIBUS SPECIERUM  
NOVARUM ADJECTIS,

AUCTORE D<sup>r</sup> MAX HAGEDORN, HAMBURGensi.

ALTERA PARS.

- PITYOPHOTHORUS SIMILIS Eichoff, *l. c.*, 1 specimen. — Patria : Caracas Venezuelae (E. Simon).
- Dryocoetes tonsus** nov. sp., 1 specimen. — Patria : Guyane française, environs de Saint-Georges, Oyapock (F. Geay).
- XYLEBORUS DICHROUS Eich., *l. c.*, 1 specimen. — Patria : Guyana, rivière Lunier (F. Geay).
- Xyleborus rufithorax** Eich. var. **nigricollis** nov. var., 1 specimen. — Patria : Camopi Guyanae (F. Geay).
- **tumucensis** nov. sp., 3 specimina. — Patria : Guyana, rivière Lunier, Tumuc-Humac (F. Geay).
- XYLEBORUS ADELOGRAPHUS Eich., *l. c.*, 1 specimen. — Patria : Guyana, rivière Lunier (F. Geay).
- Xyleborus politus** nov. sp., 2 specimina. — Patria : Guyana, Carsevenne (F. Geay), rivière Lunier (F. Geay).
- **Geayi** nov. sp., compluria specimina. — Patria : Guyana, Camopi, rivière Lunier (F. Geay).
- XYLEBORUS POSTICUS Eich., *l. c.*, 3 specimina. — Patria : Venezuela (E. Simon) et collect. Laferté.
- Xyleborus productus** nov. sp., 3 specimina. — Patria : Guyana (F. Geay).
- XYLEBORUS AFFINIS Eich., *l. c.*, compluria specimina. — Patria : Guyana et Venezuela (F. Geay).
- **CONFUSUS** Eich., *l. c.*, compluria specimina. — Patria : Guyana et Venezuela (F. Geay).
- Xyleborus perversus** ♂ nov. sp., 1 specimen. — Patria : Camopi Guyanae (F. Geay).
- **solitarius** ♂ nov. sp., 1 specimen. — Patria : Camopi Guyanae (F. Geay).
- PREMNOBIUS CAVIPENNIS Eich., *l. c.*, 1 specimen. — Patria : Oyapok Guyanae (F. Geay).

**Dryocoetes tonsus** nov. sp.

Elongatus, ferrugineus, subnitidus, thorace oblongo-ovali apice fortiter rotundato, crebre aequaliter granulato-punctato, elytris cylindricis, pro-

fundiū spunctato-striatis, interstitiis subtilissime uniseriatim punctatis, stria suturali non impressa.

Hoc insectum, a ceteris generis discrepans, mentum angustum valde elongatum, a basi ad medium attenuatum, dein ad apicem fortiter dilatatum, ligulam parvam oblongam prope menti apicem insertam, maxillarum mala ad apicem angustata intus spinulis compressis ciliata, palporum maxillarium articulum 3<sup>um</sup> conicum lineis longitudinalibus notatum exhibit. Ob hoc forte proprium genus constituere meretur. 1 specimen. Long. 3 millimetra. Patria : Guyane française, environs de Saint-Georges, Oyapock, F. Geay leg. 1900.

**Xyleborus rufithorax** Eich. var. **nigricollis** nov. var.

Differt a *X. rufithorace* colore prothoracis piceo-nigro, non rubro, ita ut insectum unicolor sit.

1 specimen. Long., 3 millimetra. Patria : Campi Guyanæ F. Geay leg. 1900.

**Xyleborus politus** nov. sp.

Elongatus, brunneus vel piceus, nitidus, parce pilosus, thorace quadrato postice sparsim punctulato, elytris longitudinaliter subdepresso-convexis, subtiliter punctato striatis, interstitiis planis, glabris hinc et inde punctulatis; apice obliquo interstitiis uniseriatim crebre tuberculatis, margine apicali non carinato.

*X. adelographo* affinis, sed duplo fere major; habeat locum suum post illum.

2 specimina. Long., 4 millimetra. Patria : Guyane française, placers de Carsevenne, leg. F. Geay, 1899, et rivière Lunier, Tumuc-Humac leg. F. Geay, 1899.

**Xyleborus Geayi** nov. sp.

Cylindricus, brunneus (immaturus flavo-piceus vel piceus) nitidus, pilosus, thorace subquadrato latitudine longiore, anterior tuberculis transversis antice fortioribus exasperatus et longius pilosus, posterius parce subtiliter punctatus et nitidus. Elytris fere latitudine thoracis et illo duplo longioribus, subdepresso-convexis, punctato striatis, interstitiis subtiliter uniseriatim punctatis et tuberculatis; declivitate apicali in singulo elytro interstitio 1° 3° et 5° tuberculis majoribus, 2° unica spinula prope apicem minore armatis; apice depresso, marginato; elytris pilis fulvis striatis adspersis.

Propinquus *X. adelographo* et *X. principali* majoribus et *X. Alluaudi* minore, sed sculptura elytrorum distinctus.

Compluria specimina. Long., 3 millimetra. Patria : Guyane française, Camopi et rivière Lunier; leg. F. Geay, 1899 et 1900.

**Xyleborus productus** nov. sp.

Subelongatus, fusco-piceus, nitidus, pilosus, thorace subquadrangulari, supra rugis, antice imbricatis, posterius transversis exasperatus, basi sublaevi; elytris apice acuminatis, pulvinato-convexis, punctato-striatis, interstitiis rugulosis, in declivitate postica prope ad medium incipiente granulatis, interstitio 2° medio utrinque spinato. *X. bidentato* Motsch. mihi adhuc invisio similis esse videtur, differt forma thoracis antice non acuminati et sculptura elytrorum. Num *X. productus* mihi novi generis « *Progenius* Bldfd » sit, dubium habeo, nam tibiae anticae non lineares, sed dilatatae sunt. Locum suum habeat apud *X. posticum* Eich.

3 specimina. Long., 3 millimetra. Patria : Guyane française, Bas-Mahury et environs de Saint-Georges, Oyapock. leg. F. Geay, 1900.

**Xyleborus tumucensis** nov. sp.

Oblongus, piceo-brunneus, nitidus, pilis fulvescentibus adpersus, thorace gibbo, subquadrato, posterius subtiliter punctato, elytris convexis, subtiliter punctato-striatis, interstitiis subseriatim punctatis, postice oblique rotundato-declivibus, interstitiis omnibus a medio incipiente tuberculatis, infra ad apicem concave rotundato-depressis; interstitio 1° juxta suturam profundius impresso, margine apicali non producto. *X. spathipenni* Eich. similis et affinis, sed multo minor; sculptura elytrorum non profunde striatorum et omnibus interstitiis excepto 2° immuni granulatis distinguendus.

3 specimina. Long., 4 millimetra. Patria : Guyane française, rivière Lunier, Tumuc-Humac; F. Geay, 1899.

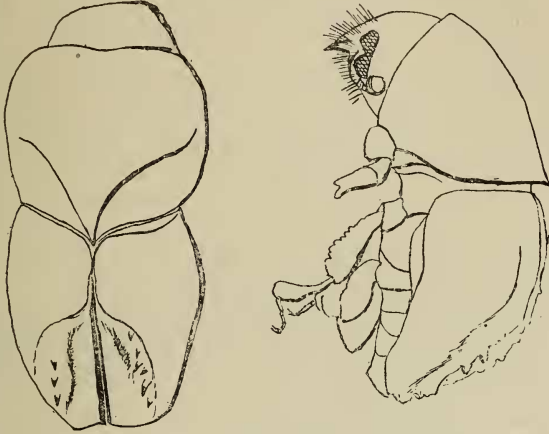
♂ **Xyleborus perversus** nov. sp.

Oblongus, obovatus, nitidus, ferrugineo-testaceus exceptis capite et prothorace nigro-piceis; capite exserto, fronte convexa rugose punctata et carinata, prothorace (desuper intuenti) globoso, angulis rotundatis, basi bisinuata medio producta, disco plano trigono retro spectante adaequante, anterieus scabrato, postice subtiliter punctato. Elytris latitudine thoracis et illo paullo longioribus, pulvinato-convexis, irregulariter punctatis, sutura impressa, posterius attenuatis, ante medium oblique excavato-truncatis, excavatione profunda, oblonga, opaca, tuberculis numerosis adpersa sutura in ea elevata; ambitu declivitatis denticulis uniseriatim positos et tuberculis parvis dense notato.

Insignis hic *Xyleborus* ♂ forma peculiari thoracis et sculptura declivitatis

elytrorum a ceteris maribus aliquanto modo discrepat; *X. Salvini* Bldfd similis et forte affinis esse videtur.

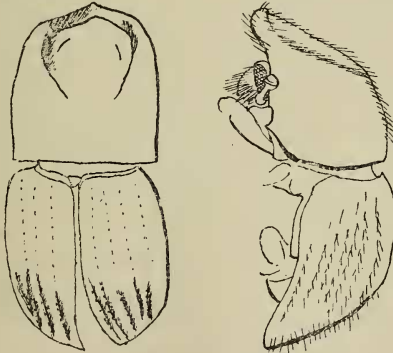
1 specimen. Long., 3 millimetra. Patria : Camopi Guyanae; leg. F. Geay.



*Xyleborus perversus* Hagedorn ♂.

♂ *Xyleborus solitarius* nov. sp.

Forma corporis antice et postice aequaliter declivi a latere intuenti fere segmentum globi adaequans; pilosus, testaceus; capite retracto a processu thoracis longe superfastigiato; prothorace latitudine longiore antrorsum



*Xyleborus solitarius* Hagedorn ♂.

attenuato lateribus rotundato basi truncato, postice convexo; anterie late excavato, margine apicali in medio subreflexo et in cornu tuberculiforme subrecurvatum producto; elytris latitudine et longitudine thoracis, sub-

nitidis, irregulariter punctato-striatis, in declivitate opacis et interstitiis elevatis tuberculis notatis et uniseriatim pilosellis; stria suturali non impresso.

Similis et affinis *X. monacho* Bldfd et forte alter sexus *X. capucini* Eich. 1 specimen. Long., 2 millimetra. Patria : Camopi Guyanae; F. Geay.

---

NOTE SUR *CALLIANASSA FILHOLI* A. M.-EDW. DE L'ÎLE STEWART.

PAR M. J. G. DE MAN.

*Callianassa Filholi* A. Milne-Edwards, additions à la famille des *Thalassiniens*, dans *Bulletin de la Soc. Philomatique de Paris*, 1878.

Grâce à l'obligeance de M. le Professeur Bouvier, j'ai pu étudier un type ♀ de la *Callianassa Filholi*, A. M.-Edw., dont la description originale est en effet trop courte et insuffisante.

L'exemplaire est adulte et long de 45 millim., depuis la dent rostrale médiane jusqu'au bout du telson, la carapace mesurant 10 millim.  $\frac{1}{4}$ , l'abdomen 35 millim. La dent rostrale médiane est *très courte*, triangulaire et subaiguë; les dents latérales sont *arrondies* et encore plus courtes que la pointe médiane. Les pédoncules oculaires sont un peu plus longs que larges, quadrangulaires, leur angle antéro-interne s'étendant plus en avant que l'angle antéro-externe arrondi, de façon que le bord antérieur des pédoncules est dirigé obliquement en arrière. Les yeux sont circulaires, de grandeur médiocre, distinctement facettés, *d'un noir très foncé*; ils sont situés un peu plus près du bord antérieur que du bord postérieur des pédoncules, et un peu plus près de leur bord interne que de l'externe. En avant de chaque tache oculaire le pédoncule porte, du côté interne, *une épine peu aiguë et dirigée obliquement en haut*, qui caractérise très bien cette espèce, mais dont la description originale ne fait pas mention du tout.

Le deuxième anneau de l'abdomen est long de 7 millim. 25, et large, en arrière, de 10 millimètres; le sixième n'est guère plus court, étant long de 6 millim. 75. Le telson est long de 7 millimètres et large en avant de 6 millim. 25, présentant à peu près la même longueur que le sixième segment et paraissant *légèrement plus long que large*; sa forme est donc presque carrée et les bords latéraux sont presque parallèles, ne convergeant que *très peu* en arrière. Les lames latérales de la nageoire caudale, dirigées en arrière, ne s'étendent que peu au delà du telson. La lame interne ou endopodite est longue de 6 millimètres et large de 4 millim. 4; le bord antérieur est droit, le postérieur légèrement arqué, et tous les deux se courbent régulièrement dans le bord distal ou apical. L'exopodite ou lame externe est plus grande, triangulaire, longue de 6 millimètres et large de